



Photographie
tous azimuts

Lightroom

Chambre noire numérique

Organisation

Lightroom permet d'organiser nos photos, de «développer» nos négatifs numériques, aussi bien en RAW qu'en format JPEG, de les imprimer, et d'en faire des diaporamas ou des sites Internet.

Les données relatives aux photos sont conservées dans un catalogue, mais les photos elles-mêmes sont conservées dans des dossiers sur un disque dur. L'ensemble des éléments relatifs à un catalogue comprend :



Lightroom Catalog.lrcat

Catalogue qui contient les métadonnées ainsi que le carnet d'adresse de tous les dossiers de photos. Il est important de se souvenir que le catalogue ne contient *aucune photo*. Par défaut, ce catalogue est créé dans un dossier Lightroom situé à l'intérieur du dossier d'images.



Lightroom Catalog Previews.lrdata

Contient les images à basse résolution pour l'affichage rapide dans Lightroom des photos du catalogue. Apparaît comme un dossier sous Windows.

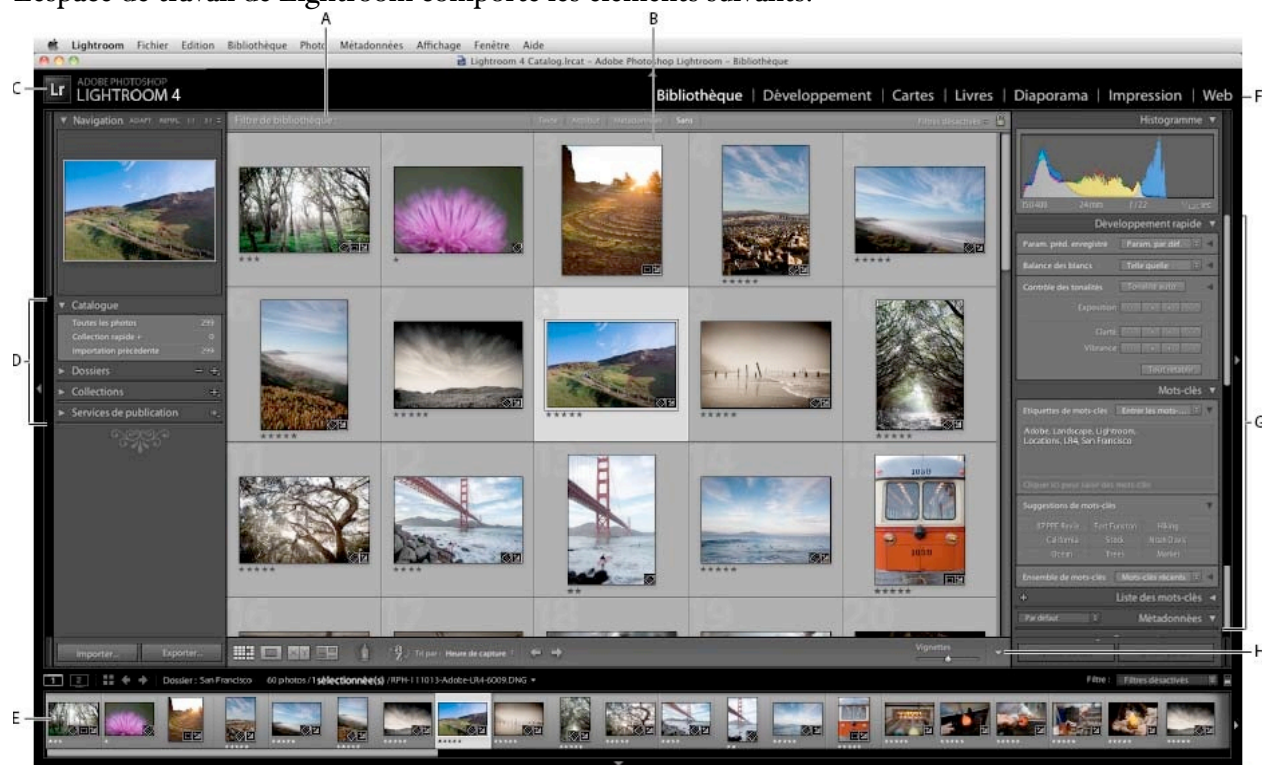


2005, 2006, 2007

Dossiers contenant les photos. Si les photos sont organisées par date, ces dossiers ont pour nom le numéro de l'année. Dans les autres cas, les noms sont choisis par l'utilisateur lors de la création des dossiers ou lors de l'importation des photos. Par défaut, les dossiers de photos sont stockés dans le dossier d'images ou à leur emplacement actuel lors de l'importation. Il est préférable de les stocker au même endroit que le catalogue pour faciliter les copies de sauvegarde.

Espace de travail

L'espace de travail de Lightroom comporte les éléments suivants:



- A. Barre Filtre de bibliothèque
- B. Zone d'affichage de l'image
- C. Plaque d'identité
- D. Panneaux utilisés pour travailler des photos source
- E. Film fixe
- F. Sélecteur de modules
- G. Panneaux permettant de gérer les métadonnées et les mots-clés, et de retoucher les images
- H. Barre d'outils

Modules

Le logiciel Lightroom comporte sept modules permettant d'effectuer différents types d'opérations:

- Bibliothèque: gestion des photos
- Développement: modification des images
- Cartes: géolocalisation des photos
- Livres: impression de livres de photos
- Diaporama: création de diaporama
- Impression: impression de photos sur une imprimante personnelle
- Web: création de galeries web

Le catalogue

Le catalogue est la mémoire de Lightroom. C'est dans ce fichier que ce dernier mémorise l'emplacement des photos sur le disque dur ainsi que tout le travail effectué sur les photos.

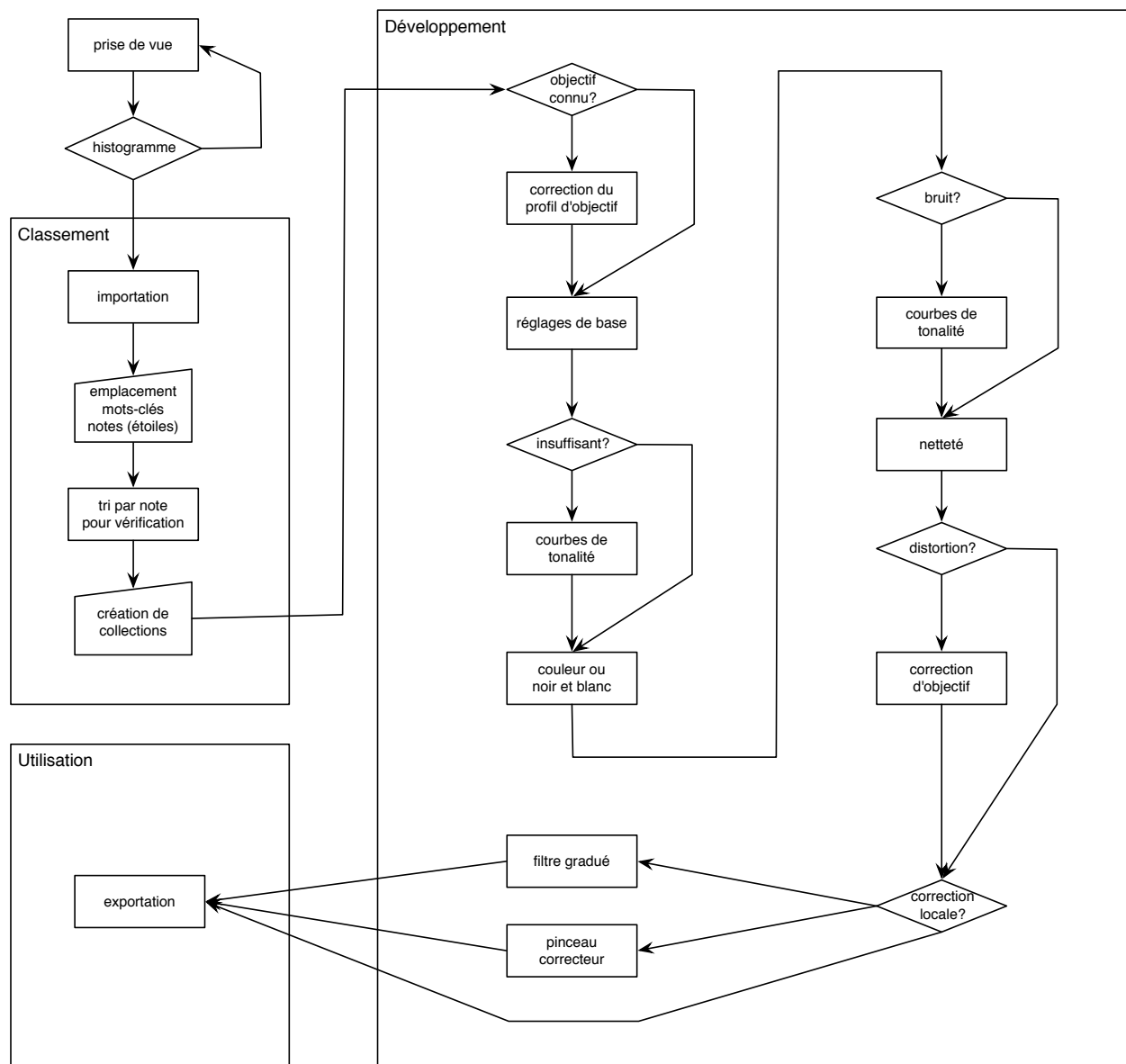
Lors du premier démarrage de Lightroom, un catalogue est créé par défaut dans un dossier nommé *Lightroom* dans le dossier d'images. Les photos seront également mises dans le dossier d'images par défaut.

Il est possible de créer d'autres catalogues à l'aide de la commande *Nouveau catalogue* du menu *Fichier*. Si vous ne travaillez que sur un seul ordinateur, il n'est pas nécessaire de créer des catalogues supplémentaires. Vous pouvez gérer vos photos plus efficacement en n'utilisant qu'un seul catalogue.

Par défaut, Lightroom offrira de conserver les photos existantes à leur emplacement actuel et les nouvelles photos dans le dossier d'images. Cet arrangement n'est pas idéal. Pour faciliter le classement et la gestion, il est préférable que les photos soient dans le même dossier que le catalogue. De cette façon, il est possible de faire une sauvegarde du catalogue et de toutes les photos qu'il contient en copiant ce seul dossier sur un autre support. De plus, il est facile de distinguer des autres les photos gérées par Lightroom.

Flux de travail

Le traitement des photos dans Lightroom passe par une série d'étapes qui sont décrites ci-dessous de façon schématique. La suite du document reprend ces étapes une par une. Les numéros en vert font référence à la documentation de Lightroom en format PDF.



Prise de vue et histogramme

Il est essentiel que les photos soient bien exposées lors de la prise de vue. Ni Lightroom, ni aucun autre logiciel ne peut régénérer l'information qui n'a pas été captée à la prise de vue. L'histogramme est l'outil essentiel pour vérifier que l'exposition est correcte.

Importation de photos

pages 31 à 41

Lightroom ne connaît que les photos qui ont été importées dans le catalogue. Il maintient dans celui-ci un carnet d'adresse de tous les dossiers qui contiennent les photos du catalogue. Si vous importez d'une carte mémoire, Lightroom copiera les photos sur votre disque dur et inscrira leur emplacement dans son carnet d'adresses. Si vous importez d'un disque dur, il pourra mémoriser l'emplacement actuel ou réorganiser les photos sur votre disque dur. Il est souhaitable que l'emplacement soit correct au moment de l'importation car il est plus difficile de le faire par la suite. Les paramètres d'importation par défaut diffèrent selon que vous importez d'une carte mémoire ou d'un dossier sur un disque dur.

Dans Lightroom, la meilleure façon de parcourir nos photos est d'utiliser le filtre de catalogue qui permet de les retrouver à partir de différents critères: date, emplacement, mots-clés, métadonnées, etc. Nous n'accédons presque jamais aux photos à partir des dossiers sur le disque dur.

La fenêtre d'importation se lit de gauche à droite. La source des photos est à gauche, l'action entreprise est en haut et la destination est à droite.

Importation à partir d'une carte mémoire

Lightroom propose par défaut de copier les photos sur le disque dur et de les organiser par date. Cette façon de faire convient parfaitement. Il faut cependant s'assurer que celles-ci seront placées dans le dossier contenant le catalogue et non directement dans le dossier d'images.

réglage	valeur
Source	Carte mémoire (sélectionnée par défaut)
Action	Copier
Gestion des fichiers	Rendu des aperçus 1:1
Appliquer pendant l'importation	Métadonnées: Identification «votre nom»
	Mots-clés: «votre nom d'événement»
Destination	Organiser: Par date
	Format de date: 2011/2011-10-19
	Sélectionner le dossier qui contient le catalogue

Importation à partir d'un dossier sur un disque dur

Lightroom vous propose d'importer vos photos à leur emplacement actuel. Ce n'est pas une bonne idée, car si vous déplacez par la suite ce dossier à l'extérieur de Lightroom, ce dernier en perd la trace. Les photos qu'il contient deviennent *hors ligne ou manquantes* et on doit indiquer à Lightroom le nouvel emplacement de ces photos avant de pouvoir les utiliser de nouveau.

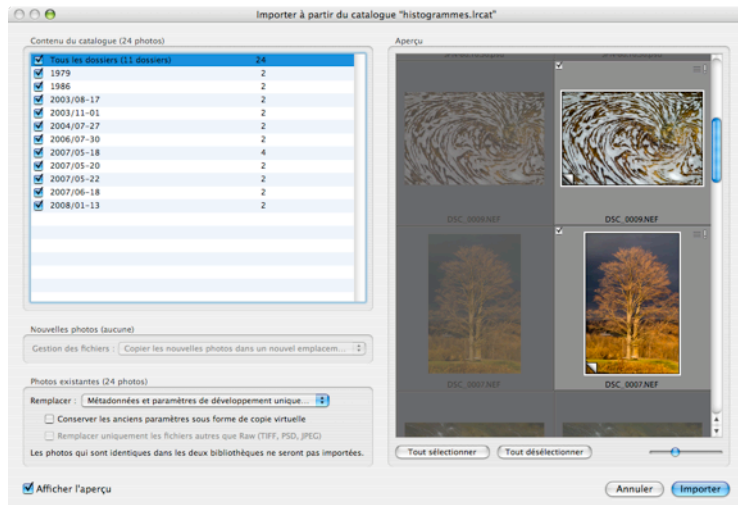
Il est donc préférable d'organiser toutes mes photos par date, y compris celles qui se trouvaient déjà sur son disque dur. Pour ce faire, on importe les photos dossier par dossier en saisissant à chaque importation les métadonnées qui correspondaient aux photos du dossier.

réglage	valeur
Source	Sélectionner le dossier à déplacer
Action	Déplacer
Gestion des fichiers	Rendu des aperçus 1:1
Appliquer pendant l'importation	Métadonnées: Identification «votre nom»
	Mots-clés: «votre nom d'événement»
Destination	Organiser: Par date
	Format de date: 2011/2011-10-19
	Sélectionner le dossier qui contient le catalogue

Importer à partir d'un catalogue

page 43

Cette opération permet de fusionner plusieurs catalogues. C'est pratique pour introduire dans notre catalogue principal des photos qu'on aurait prises lors d'un voyage ou lors de prises de vues enregistrées sur un ordinateur portable. On conserve ainsi tout le travail qu'on a fait sur ces photos, et même l'historique! Pour ce faire, il suffit d'ouvrir le catalogue principal avec Lightroom et d'importer le catalogue secondaire.



Lorsqu'on a choisi le catalogue à importer, Lightroom affiche le dialogue ci-contre. Si la case *Afficher l'aperçu* est cochée, la portion de droite affiche les photos du catalogue. Les photos qui sont identiques dans les deux catalogues apparaissent en gris et ne seront pas importées.

Les photos importées se divisent en deux groupes: les nouvelles photos et les photos qui existent déjà dans le catalogue.

Lors de l'importation de nouvelles

photos, Lightroom permet de les importer à leur emplacement actuel ou de les copier vers un nouvel emplacement.

Lightroom offre trois choix pour les photos existantes: ne rien remplacer, remplacer les métadonnées et les paramètres de développement, remplacer les métadonnées, les paramètres de développement et les fichiers négatifs.

Le tableau suivant donne les paramètres suggérés:

réglage	valeur
Gestion des fichiers	Copier les photos vers un nouvel emplacement et importer
Remplacer	Métadonnées et paramètres de développement uniquement
Case à cocher <i>Conserver...</i>	Cocher si on veut conserver les deux versions
Case à cocher <i>Remplacer...</i>	Uniquement si on remplace les négatifs

Gestion des métadonnées

pages 89 à 109

Les métadonnées sont des informations associées aux images. Elles sont conservées dans le catalogue de Lightroom. La saisie des métadonnées se fait dans le panneau latéral de droite de la bibliothèque. Une fois que les métadonnées sont saisies, on peut faire des recherches à l'aide du panneau latéral de gauche.

Étiquettes de mots-clés

Ce sont des mots-clés que l'on peut associer librement aux photos. Une photo peut avoir plusieurs mots-clés et un même mot-clé peut être associé à plusieurs photos.

EXIF

Ce sont les données que l'appareil-photo associe automatiquement aux photos. À part l'heure de capture, ces données ne sont pas modifiables.

Contact

Ce sont les coordonnées du photographe. Il est préférable de créer des paramètres pré-définis pour saisir ces données automatiquement à l'importation.

Image

C'est l'information d'identification des photos. Il est préférable de saisir cette information lors de l'importation.

Copyright

Tout comme la section Contact, il est préférable de créer des paramètres pré-définis pour saisir ces données automatiquement à l'importation.

Collections

pages 80 à 85

Ce sont des groupes de photos qu'on peut utiliser pour créer par exemple des albums photo, des diaporama ou n'importe quelle ensemble de photos. Une même photo peut apparaître dans plusieurs collections.

Contrairement aux mots-clés, qui décrivent les photos, les collections se rapportent à l'usage que l'on en fait.

Réglages de base

page 123 à 125

Le développement des photos se fait de façon identique, peu importe que la photo soit en format RAW ou JPEG. Les réglages se font généralement dans l'ordre énoncé ci-dessous. Il est cependant fréquent qu'il soit nécessaire de rajuster un réglage fait précédemment.

Température couleur

Dans Lightroom, la correction des couleurs se fait principalement en ajustant la température couleur. On obtient des tons plus chauds en déplaçant le réglage de température vers la droite et des tons plus froids en le déplaçant vers la gauche. Le réglage de coloris permet de corriger une dominante verte ou magenta.

Exposition

Permet de définir la luminosité globale de l'image. Réglez le curseur jusqu'à ce que la photo apparaisse correcte et que l'image présente la luminosité souhaitée.

Contraste

Augmente ou diminue le contraste de l'image, modifiant principalement les tons moyens. Lorsque vous augmentez le contraste, les zones de l'image qui tendent vers les tons foncés s'assombrissent, tandis que les zones plus claires s'éclaircissent. Les tons de l'image sont modifiés inversement à mesure que vous réduisez le contraste.

Tons clairs

Ajuste les zones lumineuses de l'image. Faites glisser le curseur vers la gauche pour assombrir les tons clairs et récupérer les détails des tons clairs éclatés. Faites glisser le curseur vers la droite pour éclaircir les tons clairs tout en minimisant l'écrêtage.

Tons foncée

Ajuste les zones sombres de l'image. Faites glisser le curseur vers la gauche pour obscurcir les tons foncés tout en minimisant l'écrêtage. Faites glisser le curseur vers la droite pour éclaircir les tons foncés et récupérer les détails de l'ombre.

Blancs

Correspond au réglage du point blanc. Permet de faire en sorte que la droite de l'histogramme corresponde au blanc pur. Un triangle dans la section histogramme s'allume pour indiquer l'écrêtage. En cliquant sur ce triangle, il est possible de voir en permanence les zones brûlées dans l'image.

Noirs

Correspond au réglage du point noir. Permet de faire en sorte que la gauche de l'histogramme corresponde au noir pur. Un triangle dans la section histogramme s'allume pour indiquer l'écrêtage. En cliquant sur ce triangle, il est possible de voir en permanence les zones bouchées dans l'image.

Clarté

Ajoute de la profondeur à une image en accentuant le contraste local. Un déplacement vers la droite donne un effet tridimensionnel à la photo. Utiliser avec modération. Un déplacement vers la gauche donne un effet plus doux. Utiliser pour les portraits.

Saturation

Augmente ou diminue la saturation de toutes les couleurs. Utiliser avec modération. Le curseur Vibrance donne un résultat plus naturel.

Vibrance

Modifie la saturation d'une façon plus subtile en épargnant les couleurs déjà saturées et les tons chair.

Courbe des tonalités

pages 127 à 129

Ces réglages permettent de mettre en relief certains éléments de la photo en jouant sur les contrastes et les couleurs. Il est possible d'ajuster les tonalités selon des courbes prédéfinies. On peut déplacer

les curseurs ou la courbe elle-même. Le résultat est le même. On peut également utiliser l'outil Cible

- pour effectuer les réglages en cliquant et en glissant à l'intérieur de l'image.

Corrections localisées

pages 135 à 138

Contrairement aux réglages de base, les corrections effectuées à l'aide de ces outils ne s'appliquent qu'à une portion de l'image.

Filtre gradué

Permet de simuler un filtre Cokin gradué. Il s'utilise en cliquant, puis en glissant tout en tenant le bouton de la souris enfoncé. La correction s'applique à 100% en amont du clic, puis de moins en moins en direction du glissé, et cesse à l'endroit où on a relâché le bouton de la souris.

Pinceau réglage

Permet de peindre une correction sur une partie de l'image. Si la case *masquage automatique* est cochée, l'outil tiendra compte de la couleur à l'endroit du clic pour déterminer la zone de l'image affectée par la correction.

Outils spécialisés

pages 132 à 135

La barre d'outils du module de développement permet de recadrer, de corriger les yeux rouges, d'éliminer les taches et d'effectuer des corrections sur une partie de l'image. Les outils sont situés sous l'organigramme. Lorsqu'ils sont sélectionnés, une zone contenant les curseurs de contrôle de l'outil apparaît sous la barre d'outils dans le volet latéral de droite.

Recadrage

On active le recadrage en cliquant sur l'outil recadrage et on termine l'opération en cliquant de nouveau sur cet outil.

- Cliquer sur le cadenas pour conserver les proportions originales lors du recadrage.
- Cliquer sur *Aspect original* pour choisir des formats pré-définis.
- Cliquer sur le niveau et dessiner une ligne qui suit un objet vertical ou horizontal dans l'image pour redresser celle-ci.

Yeux rouges

Cliquer au centre de l'œil puis glisser pour ajuster la taille.

Correction de taches

Cliquer pour choisir la destination et glisser pour choisir la source. Le mode Dupliquer correspond au tampon de Photoshop (clone tool). Le mode Corriger correspond à l'outil correcteur (healing tool). On peut choisir la taille de la zone à corriger à l'aide du curseur qui apparaît dans la barre d'outils. Il


est possible de modifier une correction en cliquant dessus pour la sélectionner, puis en déplaçant l'un ou l'autre des deux cercles ou en faisant glisser le bord du cercle pour en changer la dimension.

Correction avancées

pages 129, 138 à 139, 141 à 143

Ces outils permettent de peaufiner certains aspects de l'image et de corriger certaines imperfections.

TSL, Couleurs et Niveaux de gris

La meilleure façon d'utiliser ces réglages est d'utiliser l'outil Cible  et de cliquer directement sur l'image. Les curseurs sont automatiquement ajustés en fonction de l'endroit où on clique. Ceci permet par exemple d'assombrir ou de saturer un ciel trop pâle. La fonction Niveaux de gris permet de transformer une photo en noir et blanc en simulant les filtres de couleurs qu'on utilisait avec un film noir et blanc.

Réduction de bruit

Le curseur Luminance permet de réduire le bruit de luminosité, qui apparaît comme des pixels de luminosité différente, mais de même couleur. Le curseur Couleur permet de réduire le bruit qui apparaît comme des pixels colorés.

Netteté

Correspond au filtre Accentuation (Unsharp Mask) de Photoshop, mais en beaucoup plus avancé et convivial. Les curseurs Gain et Rayon sont identiques à ceux de Photoshop. Le curseur Détail permet d'accentuer les textures. Enfin, le curseur Masquage permet de limiter l'accentuation aux contours des objets. On peut enfoncer la touche ALT pendant qu'on le déplace pour faire apparaître en blanc les zones qui seront affectées par l'accentuation.

Aberration chromatique

Permet de supprimer les franges colorées qui peuvent apparaître sur le pourtour des objets avec certains objectifs.

Vignettage de l'objectif

Permet de supprimer les zones sombres qui apparaissent sur le pourtour de la photo avec certains objectifs ou avec un pare-soleil inapproprié à la focale de l'objectif.

Correction des distorsions de perspectives

En cliquant sur le mot *manuel* dans la section *Corrections de l'objectif*, une série de curseurs nous permettent de corriger manuellement les défauts de l'objectif ainsi que les distorsions de perspectives.

Exportation

pages 150 à 156

Une fois les photos travaillées, il est nécessaire de les exporter si on veut les utiliser à l'extérieur de Lightroom pour les envoyer par courriel électronique, pour les faire imprimer dans un laboratoire ou pour les utiliser dans d'autres logiciels spécialisés.

Sous forme de fichiers sur le disque dur

Cette opération correspond à la fonction *Enregistrer sous* des autres logiciels. Elle produit une copie des photos dans le format de notre choix. Une fois la copie utilisée, on peut la supprimer sans problème puisqu'il est toujours possible de répéter l'opération si nécessaire.

Il est possible de définir des paramètres prédéfinis pour l'exportation. La page suivante comporte un tableau donnant les valeurs suggérées pour les différentes situations.

Dans un catalogue Lightroom

Cette fonction permet de créer un autre catalogue Lightroom qui contient un sous-ensemble de ses photos. C'est la méthode la plus sûre pour déplacer ses photos d'un ordinateur à l'autre.

Lorsqu'on utilise cette fonction, Lightroom affiche le dialogue *Enregistrer sous*. Le nom qu'on saisit deviendra le nom d'un dossier qui contiendra tous les éléments exportés : catalogue, aperçus et dossiers de négatifs. Deux cases à cocher commandent l'exportation des négatifs et des aperçus. Il faut exporter les négatifs, sinon le nouveau catalogue pointera vers les dossiers de négatifs du catalogue original ! Par contre, les aperçus seront reconstruits si on ne les exporte pas ; c'est le meilleur choix lorsqu'on exporte vers un petit volume, comme une clé USB.

Paramètres prédéfinis d'exportation

Impression en format 4 x 6 dans un laboratoire

Les laboratoires demandent les photos en format JPEG avec un profil couleur sRGB. Si votre écran est étalonné et que vous demandez au laboratoire d'imprimer les photos telles quelles, sans faire aucune correction, les épreuves devraient être très semblables à ce que vous voyez à l'écran.

réglage	valeur
Exporter vers	Dossier spécifique
Dossier	Bureau
Placer dans un sous-dossier	Coché, nom: Exportation Lightroom
Fichiers existants	Demander conseil
Nom de fichier	Séquence - Nom de fichier [†]
Numéro de début	1

réglage	valeur
Format	JPEG
Qualité	100
Espace colorimétrique	sRGB
Redimensionner	Coché, bord large, ne pas agrandir coché, 6 po ²
Résolution	300 pixels par pouce
Netteté pour	Papier brillant ou mat à votre choix
Gain	Standard ³
Réduire les métadonnées	Coché
Après l'exportation	Ne rien faire

1 Le paramètre prédéfini *Séquence - Nom de fichier* n'existe pas au départ. Il doit être créé en choisissant *Modifier* dans le menu, puis en assemblant un numéro de séquence à 3 ou 4 chiffres, un trait d'union et le nom du fichier. Cette façon de nommer les fichiers à l'exportation permet de conserver l'ordre des collections.

2 Mettre la valeur appropriée pour imprimer dans d'autres dimensions. Par exemple, la valeur 18 pour imprimer en 12 x 18.

3 Le gain approprié peut dépendre du papier et du laboratoire. Imprimer une même photo avec différentes valeurs est la meilleure façon de trouver le choix approprié dans votre cas.

Envoi par courriel à des amis

Les photos doivent être peu volumineuses pour passer facilement par courriel. Windows assume un profil couleur sRGB sans même regarder.

réglage	valeur
Exporter vers	Dossier spécifique
Dossier	Bureau
Placer dans un sous-dossier	Coché, nom: Exportation Lightroom
Fichiers existants	Demander conseil
Nom de fichier	Titre ¹
Format	JPEG
Qualité	100

réglage	valeur
Espace colorimétrique	sRGB
Redimensionner	Coché, bord large, ne pas agrandir coché, 750 pixels
Résolution	72 pixels par pouce ²
Netteté pour	Écran
Gain	Standard
Réduire les métadonnées	Décoché ³
Après l'exportation	Ne rien faire

¹ Si vous avez mis un titre dans la section *Métadonnées* du module *Bibliothèque*, ça fait un excellent nom de fichier pour l'exportation. Sinon, vous pouvez choisir *Nom de fichier* ou *Séquence - Nom de fichier*.

² Même si on recommande 72 pixels par pouce pour l'affichage à l'écran, la résolution n'est pas utilisée par Lightroom lorsque la taille est définie en pixels. De plus, tous les logiciels ignorent cette information lors de l'affichage à l'écran.

³ Les métadonnées exportées comportent celles ajoutées par l'appareil photo, comme la vitesse, l'ouverture, etc. ainsi que celles que vous avez ajoutées, comme le créateur, le titre, les mots-clés, la note, etc. Vous pouvez cocher cette case si vous ne voulez pas que votre destinataire n'ait accès à ces données.

Qualité maximale

Ces réglages permettent d'exporter les photos dans la meilleure qualité possible. Les fichiers produits seront volumineux.

réglage	valeur
Exporter vers	Dossier spécifique
Dossier	Bureau
Placer dans un sous-dossier	Coché, nom: Exportation Lightroom
Fichiers existants	Demander conseil
Nom de fichier	Titre ¹
Format	TIFF
Compression	ZIP
Espace colorimétrique	ProPhoto RVB
Profondeur	16 bits/composant
Redimensionner	Décoché
Résolution	240 pixels par pouce ²
Netteté pour	Décoché ³
Réduire les métadonnées	Décoché ⁴
Après l'exportation	Ne rien faire

¹ Si vous avez mis un titre dans la section *Métadonnées* du module *Bibliothèque*, ça fait un excellent nom de fichier pour l'exportation. Sinon, vous pouvez choisir *Nom de fichier* ou *Séquence - Nom de fichier*.

² La plupart des logiciels ne tiennent pas compte de la résolution.

³ Décoché si quelqu'un retravaillera la photo. Netteté pour papier brillant ou mat si la photo sera imprimée sans être modifiée.

⁴ Les métadonnées exportées comportent celles ajoutées par l'appareil photo, comme la vitesse, l'ouverture, etc. ainsi que celles que vous avez ajoutées, comme le créateur, le titre, les mots-clés, la note, etc. Vous pouvez cocher cette case si vous ne voulez pas que votre destinataire n'ait accès à ces données.

Pour envoyer à quelqu'un qui a Lightroom

Le format DNG produit un document contenant les pixels originaux ainsi que toutes les corrections qui ont été faits dans Lightroom. C'est un format très intéressant si le destinataire possède Photoshop ou Lightroom et que vous désirez qu'il voie le travail que vous avez fait et qu'il puisse le commenter ou le modifier.

réglage	valeur
Exporter vers	Dossier spécifique
Dossier	Bureau
Placer dans un sous-dossier	Coché, nom: Exportation Lightroom
Fichiers existants	Demander conseil
Nom de fichier	Titre ¹
Format	DNG
Compatibilité	La plus haute version disponible ²
Aperçu JPEG	Taille moyenne
Mots-clés	Écrire selon la hiérarchie Lightroom coché
Après l'exportation	Ne rien faire

¹ Si vous avez mis un titre dans la section *Métadonnées* du module *Bibliothèque*, ça fait un excellent nom de fichier pour l'exportation. Sinon, vous pouvez choisir *Nom de fichier* ou *Séquence - Nom de fichier*.

² Si vous choisissez une version antérieure, il est possible que certaines de vos corrections soit supprimées. Par contre cette option permet d'envoyer la photo à quelqu'un qui a une ancienne version de Lightroom.